

# Imprimante Ticket TP85 Wifi

---

*Paramétrage de l'imprimante Wifi*

---

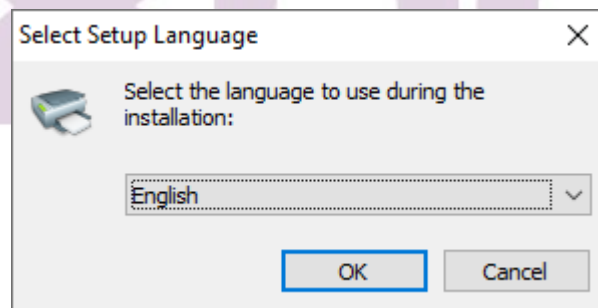
Avant toute chose, allez sur le centre de téléchargements Oxhoo afin de télécharger la dernière version du pilote de l'imprimante :

<https://oxhoo.com/fr/drivers/>

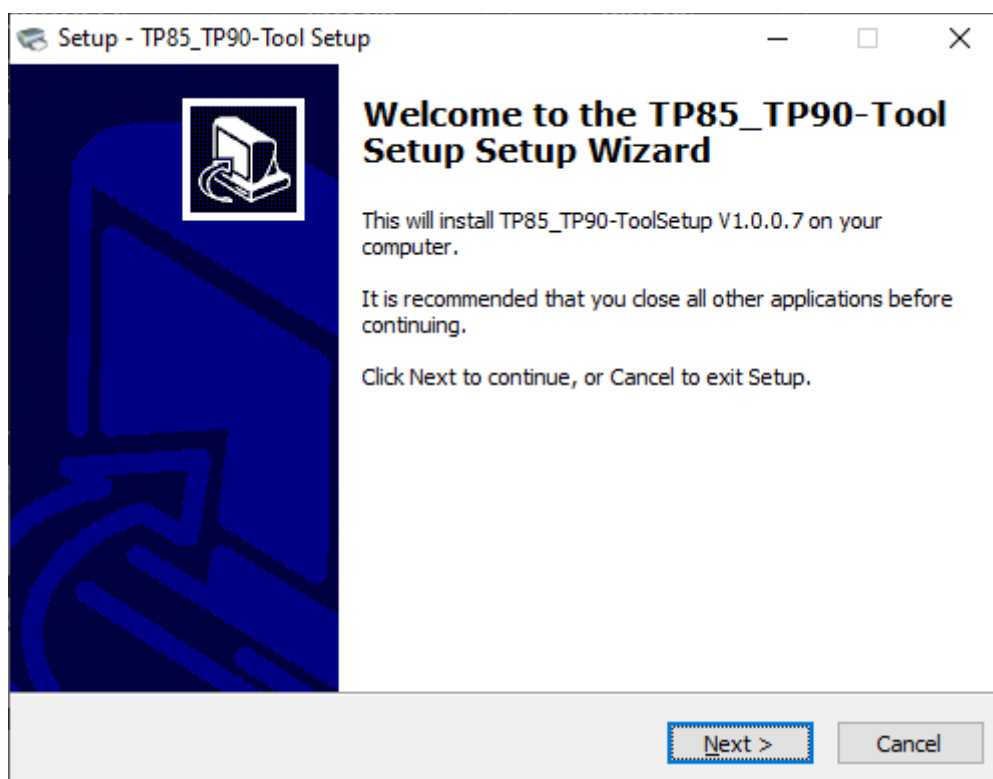
## Installation du logiciel TP85\_TP90-Tool :

Exécutez le fichier « TP85\_TP90-ToolSetup V1.0.0.7.exe » afin de lancer l'installation de l'utilitaire.

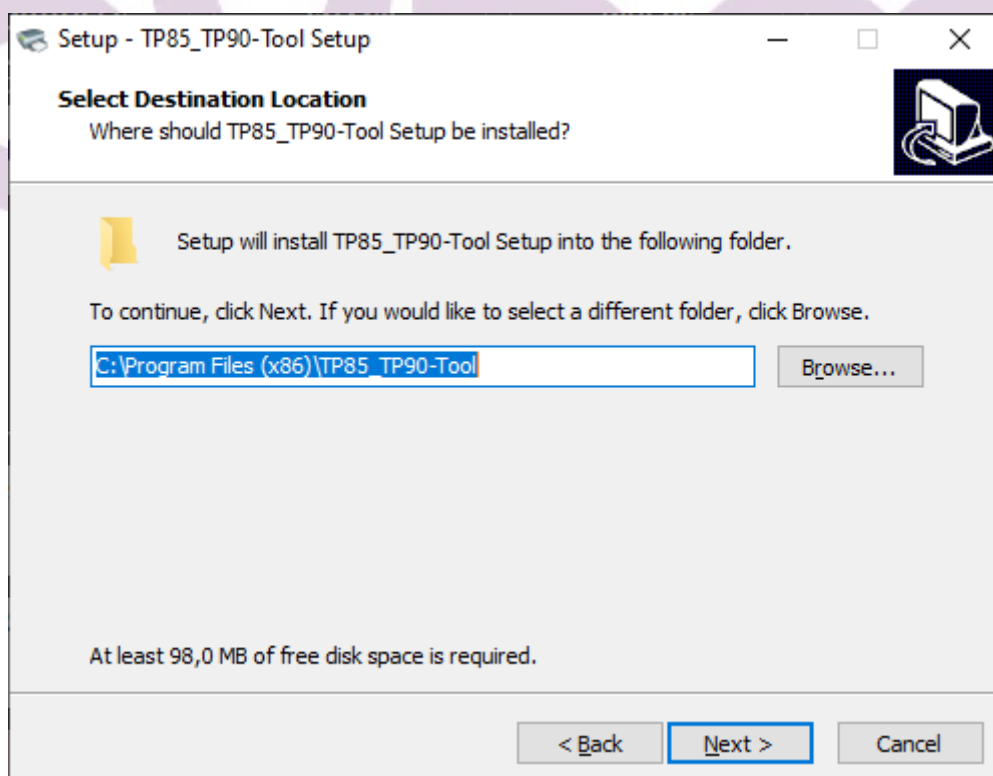
Laissez-la langue English par défaut :



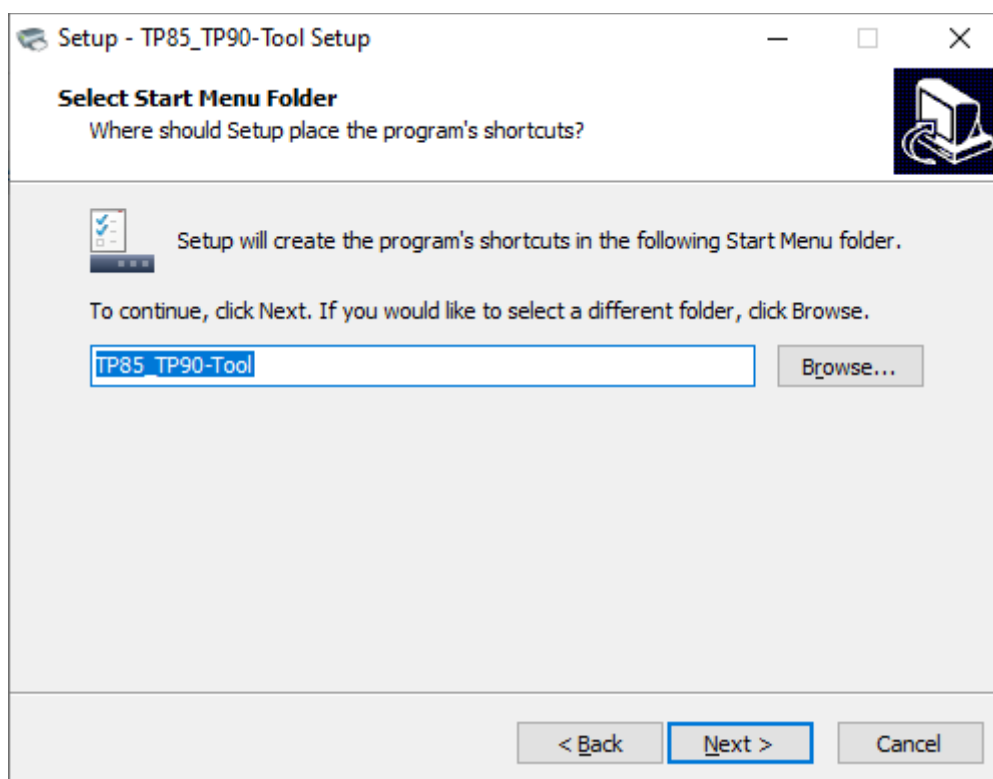
Cliquez sur « OK ».



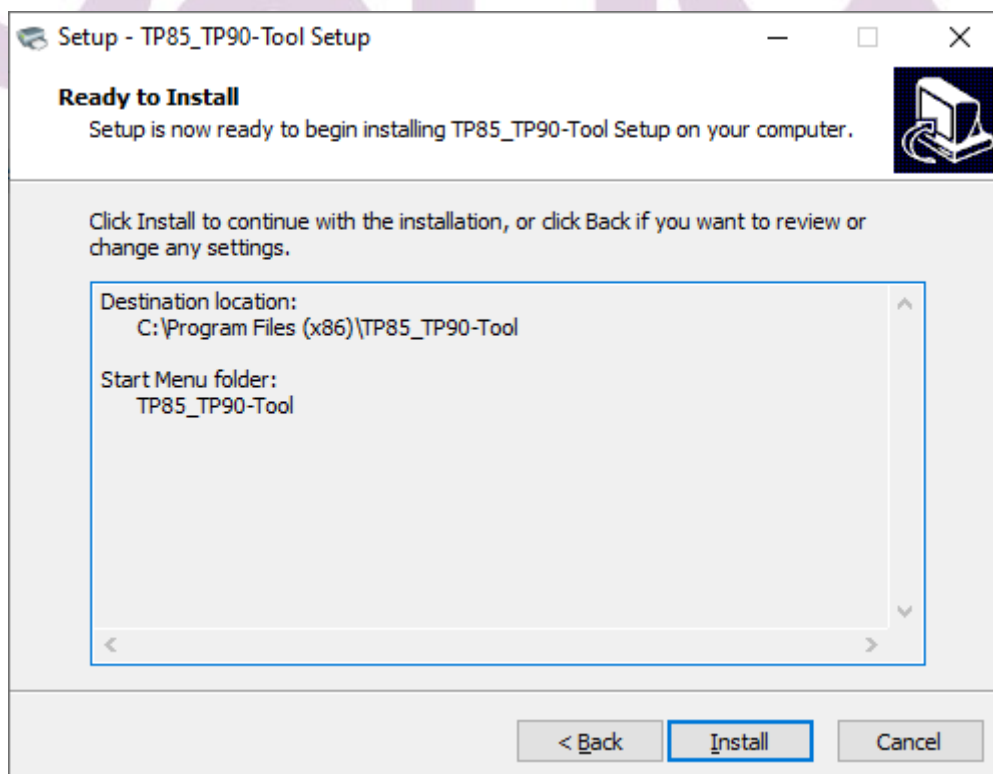
Cliquez sur « Next » :



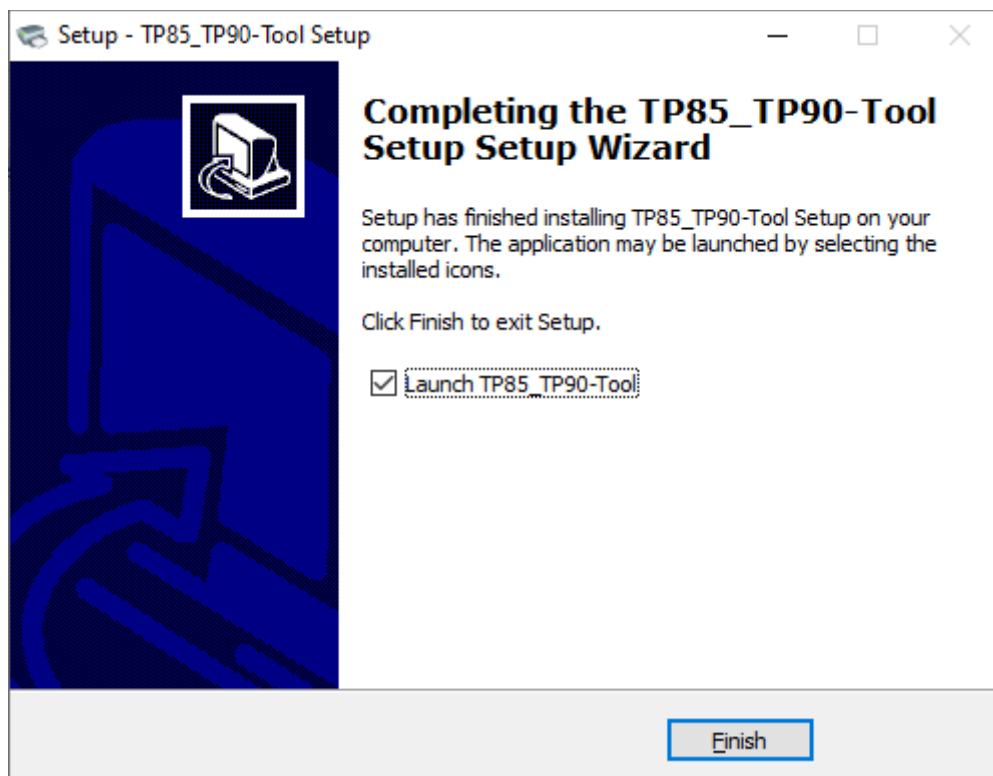
Vérifiez le chemin d'installation et cliquez sur « Next ».



Cliquez à nouveau sur « Next ».



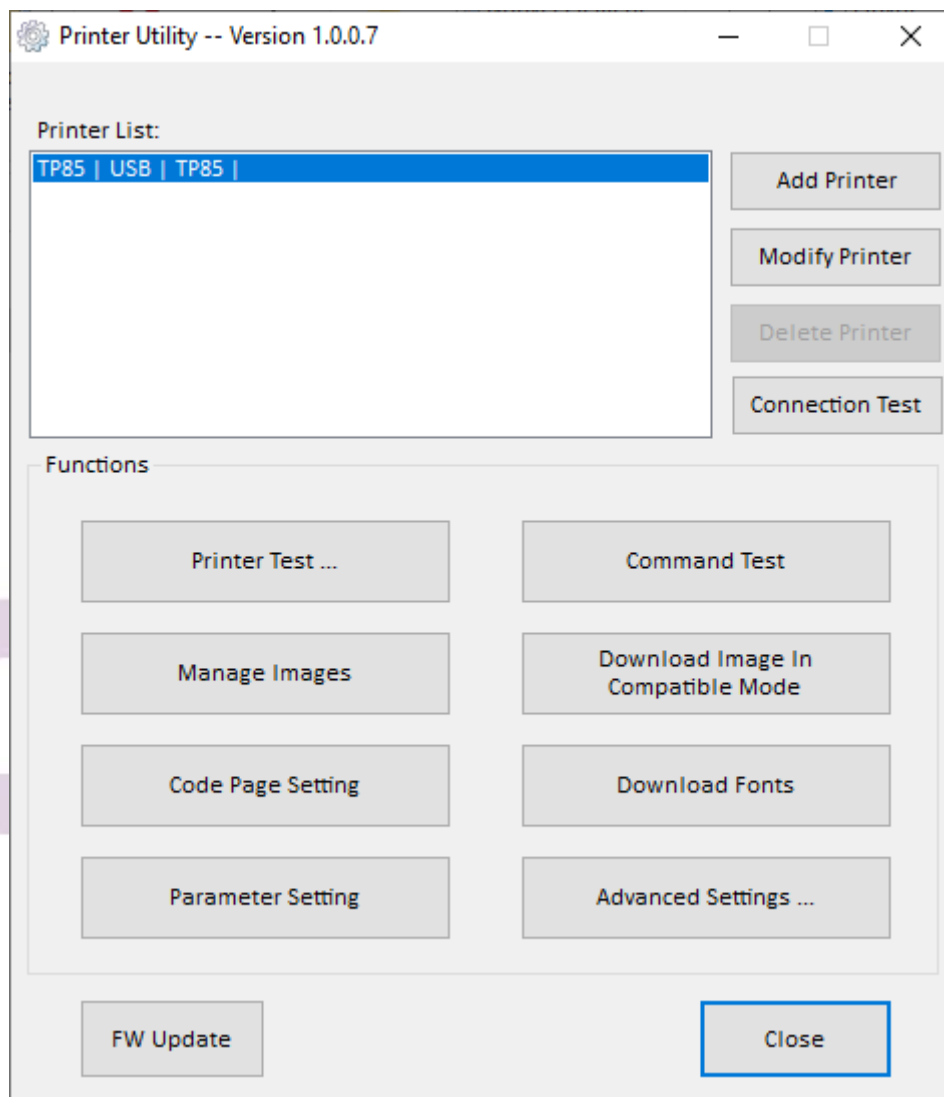
Cliquez sur « Install » et laissez faire l'installation.



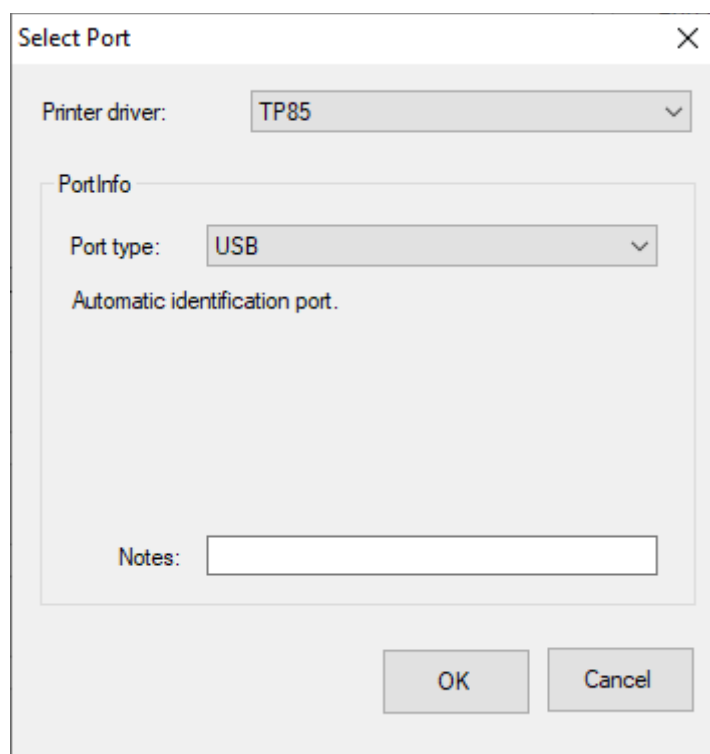
A la fin de l'installation, cochez la case « Launch TP85\_TP90-Tool et ensuite cliquez sur « Finish ».

## Paramétrage de l'interface Wifi :

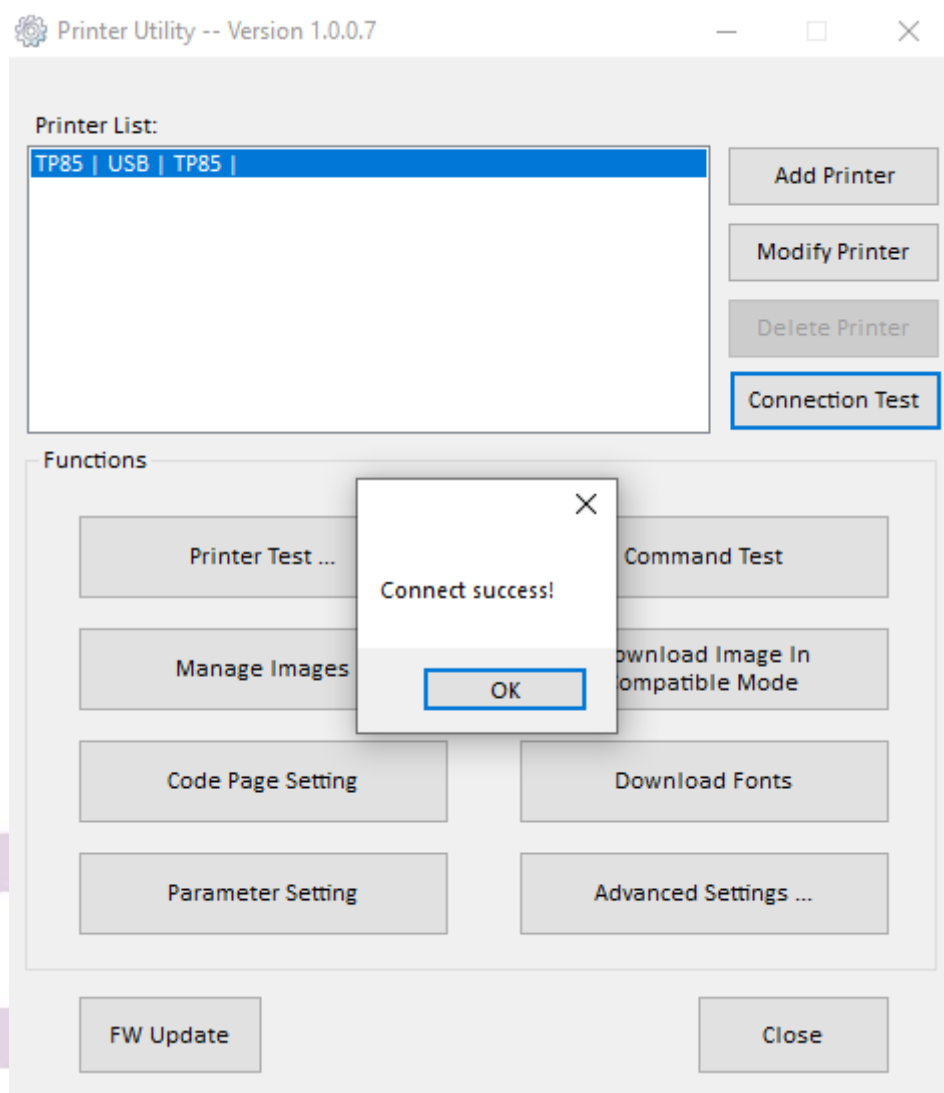
L'imprimante doit être allumée et branchée en USB.



Dans l'utilitaire TP85\_TP90-TOOL, cliquez sur « Modify Printer ».



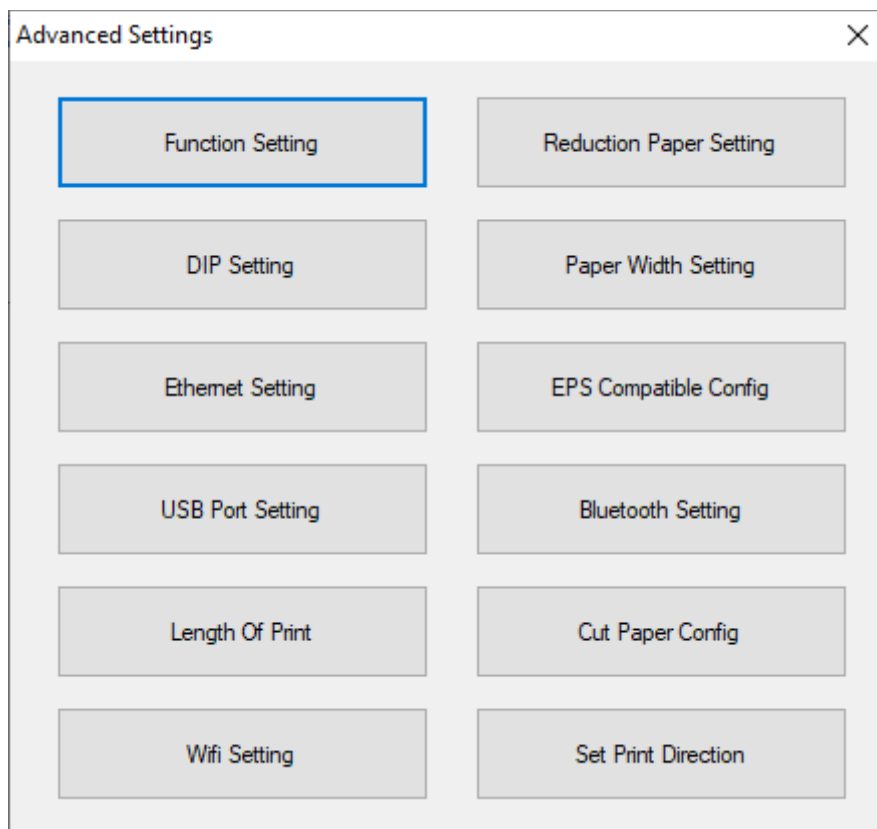
Choisissez l'imprimante TP85, la connexion USB et ensuite cliquez sur « OK ».



Cliquez sur « Connection test » afin de vérifier que l'imprimante est bien reconnue par Windows.

Ensuite, cliquez sur Advanced Settings.



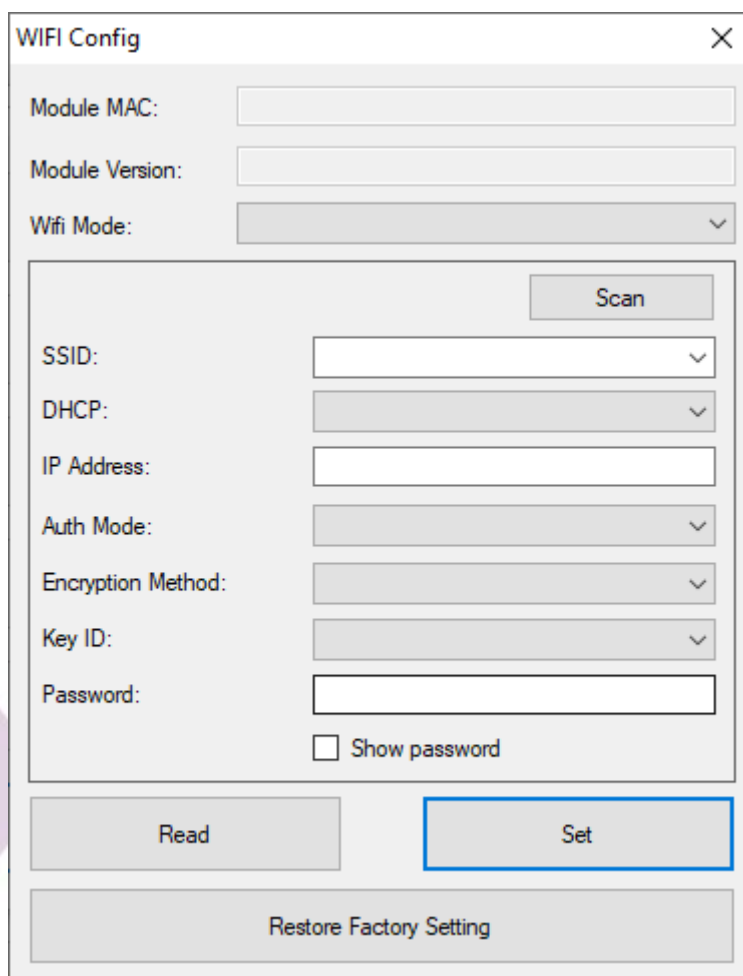


Cliquez sur « Wifi Settings »

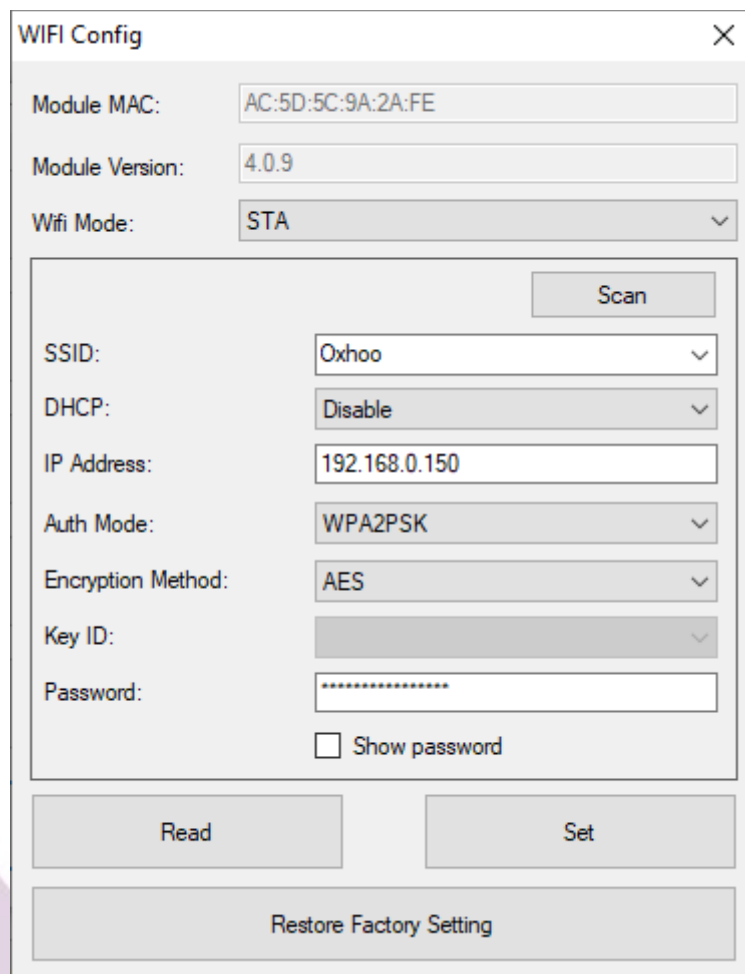
Deux choix de configuration s'offrent à vous :

- Mode Infrastructure : permet de configurer l'interface en mode infrastructure (connexion à un point d'accès Wifi).
- Point d'accès : permet de configurer l'interface en mode Point à Point (liaison directe avec un autre ordinateur sans passer par un point d'accès)

## Mode Infrastructure :

A screenshot of a 'WIFI Config' dialog box. The dialog has a title bar with a close button (X). It contains several input fields: 'Module MAC:', 'Module Version:', and 'Wifi Mode:' (a dropdown menu). Below these is a 'Scan' button. Further down are 'SSID:' (dropdown), 'DHCP:' (dropdown), 'IP Address:' (text field), 'Auth Mode:' (dropdown), 'Encryption Method:' (dropdown), 'Key ID:' (dropdown), and 'Password:' (text field). There is a checkbox labeled 'Show password' below the password field. At the bottom are three buttons: 'Read', 'Set' (highlighted with a blue border), and 'Restore Factory Setting'.

Commencez par cliquer sur « Read » afin de charger les paramètres de l'imprimante.



The screenshot shows a 'WIFI Config' window with the following fields and controls:

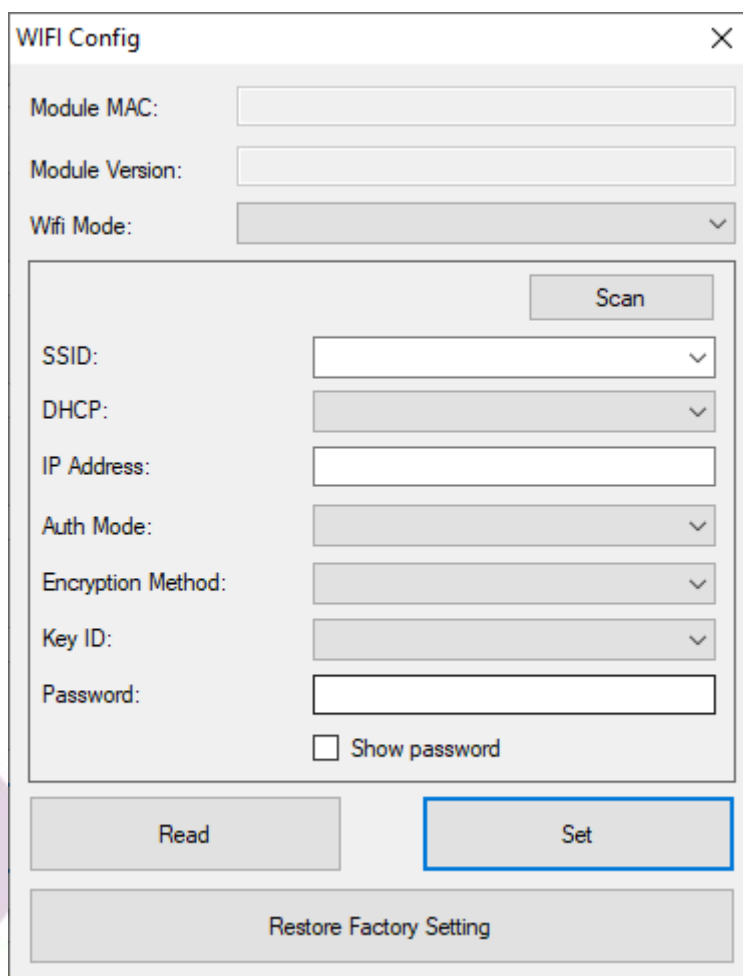
- Module MAC: AC:5D:5C:9A:2A:FE
- Module Version: 4.0.9
- Wifi Mode: STA (selected from a dropdown)
- Scan button
- SSID: Oxhoo (selected from a dropdown)
- DHCP: Disable (selected from a dropdown)
- IP Address: 192.168.0.150
- Auth Mode: WPA2PSK (selected from a dropdown)
- Encryption Method: AES (selected from a dropdown)
- Key ID: (empty dropdown)
- Password: (masked with dots)
- ☐ Show password
- Read button
- Set button
- Restore Factory Setting button

Dans Wifi Mode, choisissez l'option « STA ».

- SSID : cette valeur correspond au nom de votre réseau
- DHCP : permet d'activer ou non le mode DHCP sur l'imprimante
- IP : vous devrez renseigner l'adresse IP que vous voulez attribuer à votre imprimante
- AUTH MODE : indique le type de sécurité de votre réseau
- ENCRYPTION METHOD : à renseigner en fonction du type de sécurité de votre réseau Wi-Fi
- PASSWORD : vous devez rentrer la clé du réseau.

Après avoir renseigné les valeurs souhaitées, cliquez sur « Set ».

L'imprimante doit se réinitialisée au bout de quelques secondes.

A screenshot of a 'WIFI Config' dialog box. The dialog has a title bar with a close button (X). It contains several input fields: 'Module MAC:', 'Module Version:', and 'Wifi Mode:' (a dropdown menu). Below these is a 'Scan' button. Further down are 'SSID:' (dropdown), 'DHCP:' (dropdown), 'IP Address:' (text field), 'Auth Mode:' (dropdown), 'Encryption Method:' (dropdown), 'Key ID:' (dropdown), and 'Password:' (text field). There is a checkbox labeled 'Show password' below the password field. At the bottom of the dialog are three buttons: 'Read', 'Set' (highlighted with a blue border), and 'Restore Factory Setting'.

Commencez par cliquer sur « Read » afin de charger les paramètres de l'imprimantes.

The screenshot shows a 'WIFI Config' window with the following fields and controls:

- Module MAC: AC:5D:5C:9A:2A:FE
- Module Version: 4.0.9
- Wifi Mode: AP (dropdown menu)
- SSID: POS\_WIFI
- IP Address: 192.168.1.1
- Channel: 6 (dropdown menu)
- Encryption Mode: WPA2PSK (dropdown menu)
- Password: [masked with asterisks]
- ☐ Show password
- Buttons: Read, Set, and Restore Factory Setting

Choisissez le mode « AP » dans Wifi Mode.

Entrez les informations souhaitées :

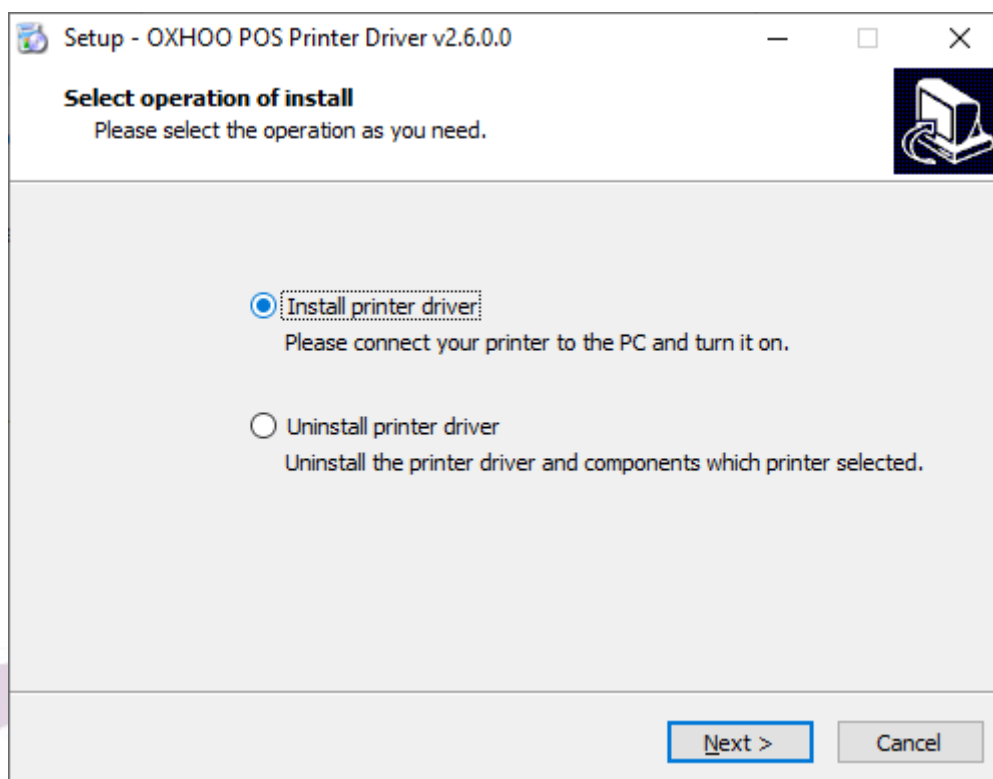
- SSID : entrez le nom que vous souhaitez donner à ce réseau.
- IP : vous devrez renseigner l'adresse IP que vous voulez attribuer à votre imprimante
- CHANNEL : choisissez le N° de canal Wifi que vous souhaitez utiliser (de 1 à 13).
- ENCRYPTION MODE : le type de sécurité se renseigne automatiquement
- PASSWORD : vous devez rentrer la clé que vous souhaitez utiliser sur le réseau

Cliquez sur « Set » pour valider,

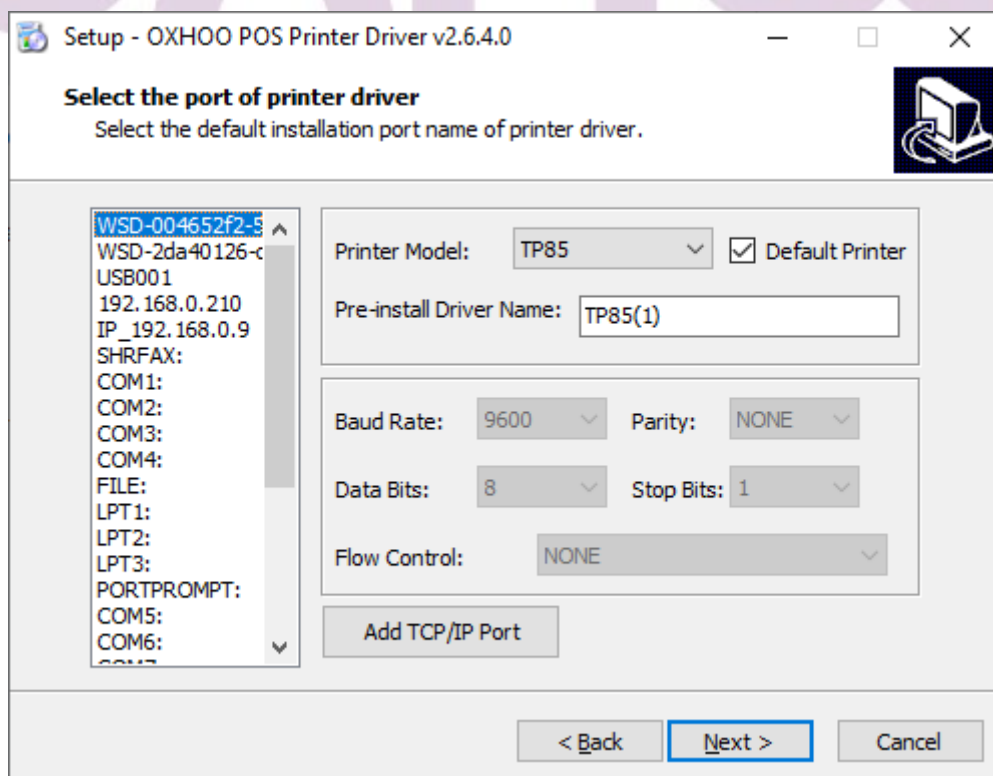
L'imprimante doit se réinitialisée au bout de quelques secondes.

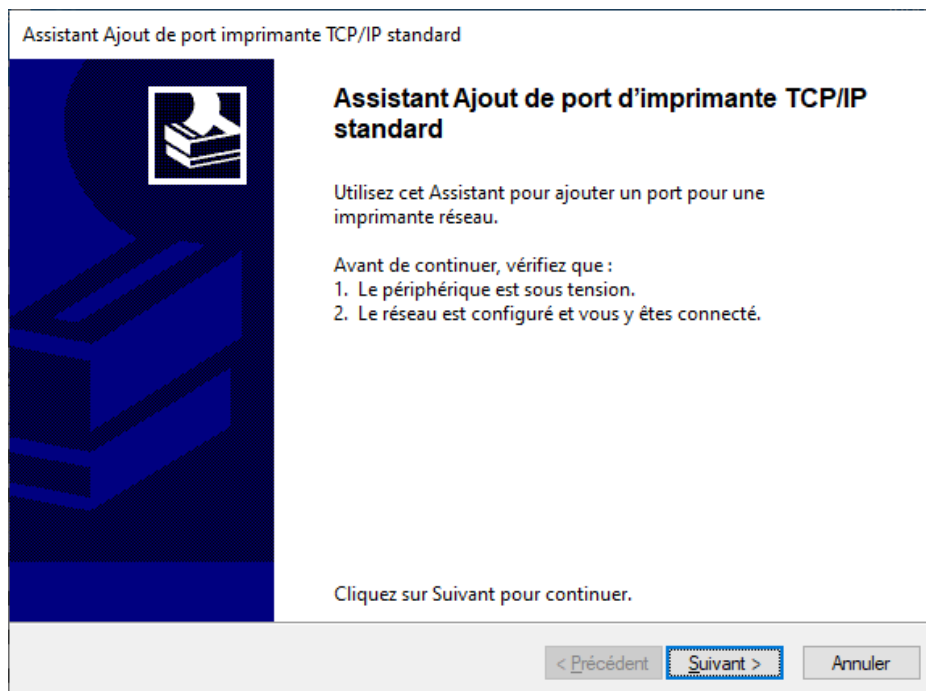
## Installation du pilote Réseau :

Exécutez le fichier « OXHOO POS Printer Driver VX.X.X.X » afin de lancer l'installation du pilote.



Cliquez sur « Install Printer Driver » et ensuite sur « Next »





Cliquez ensuite sur « Suivant »

Assistant Ajout de port imprimante TCP/IP standard

**Ajouter un port**

Pour quel périphérique voulez-vous ajouter un port ?

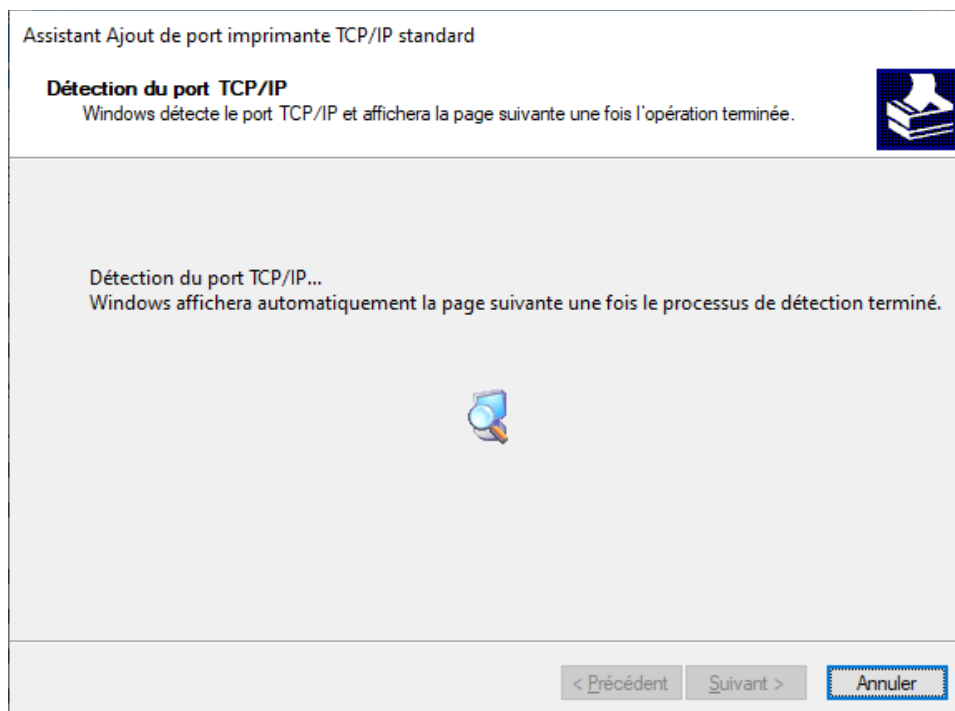
Entrez un nom d'imprimante ou une adresse IP, et le nom du port pour le périphérique désiré.

Nom ou adresse IP de l'imprimante :

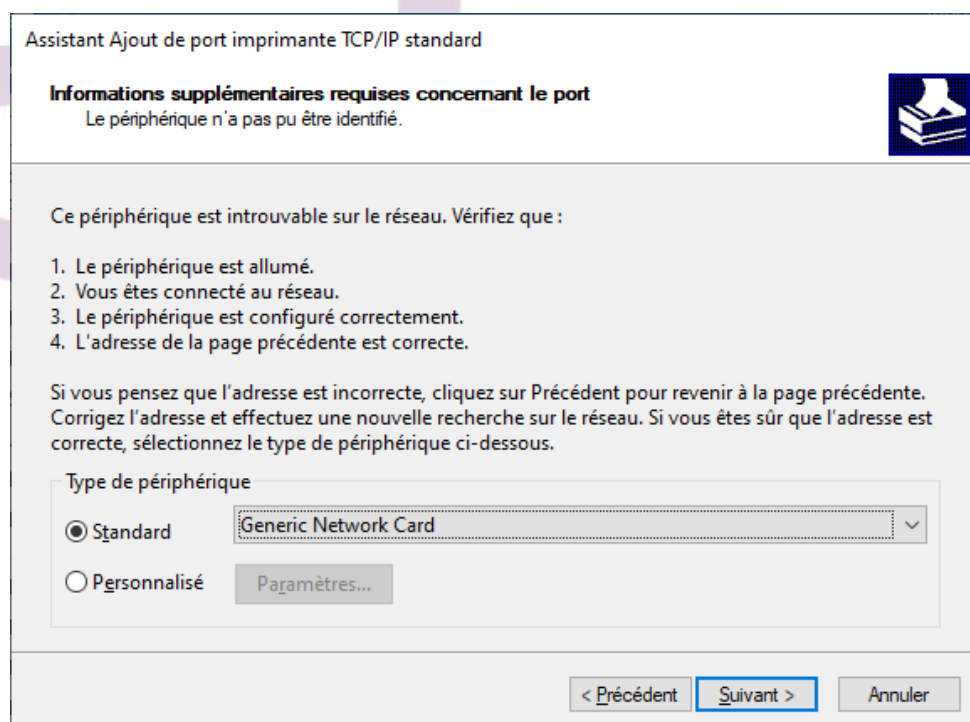
Nom du port :

< Précédent Suivant > Annuler

Rentrez l'adresse IP de l'imprimante dans la première ligne et cliquez sur « Suivant »

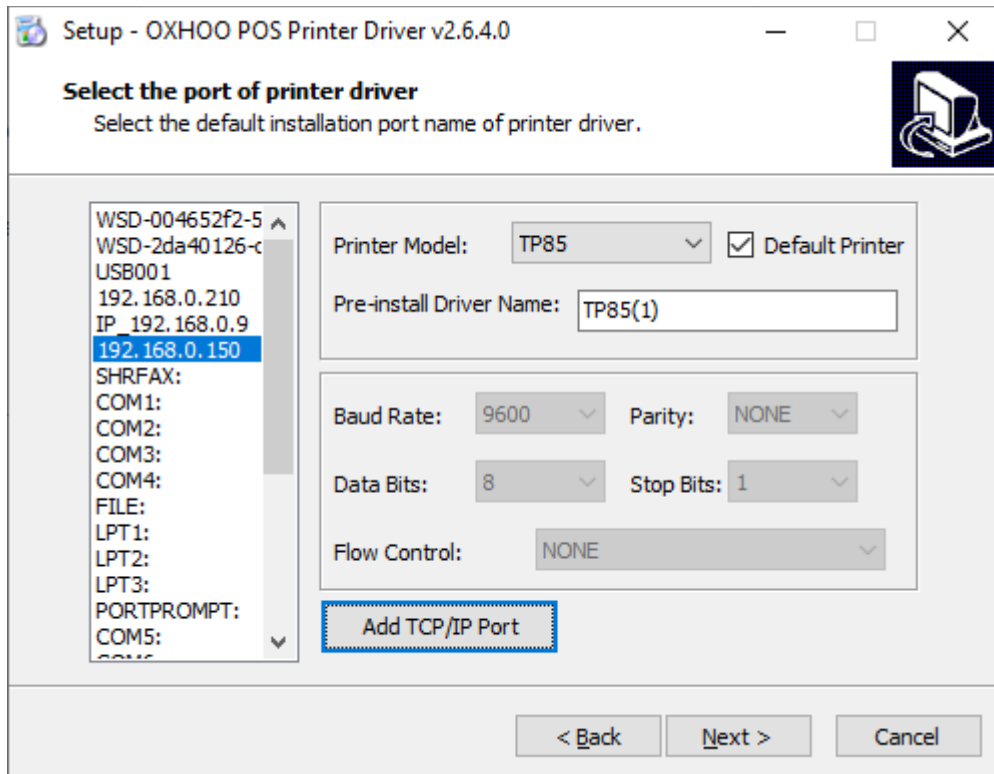


Patiencez pendant la recherche de l'imprimante.



Laissez par défaut et faites « suivant » et ensuite cliquez sur « Terminer » à la page suivante.





L'adresse IP doit apparaitre dans la liste de gauche, ensuite cliquez sur « Next » pour procéder à la fin de l'installation.